

**Қазіргі ғылым
парадигмасындағы
лингвистика. Тіл деңгейлерін
анықтаудың принциптері**

ҚАЗАҚСТАН РЕСПУБЛИКАСЫ АЛМАТЫ АҚПАРАТТЫҚ ТЕХНОЛОГИЯЛАР УНИВЕРСИТЕТІ

СҮНДЫҚ И



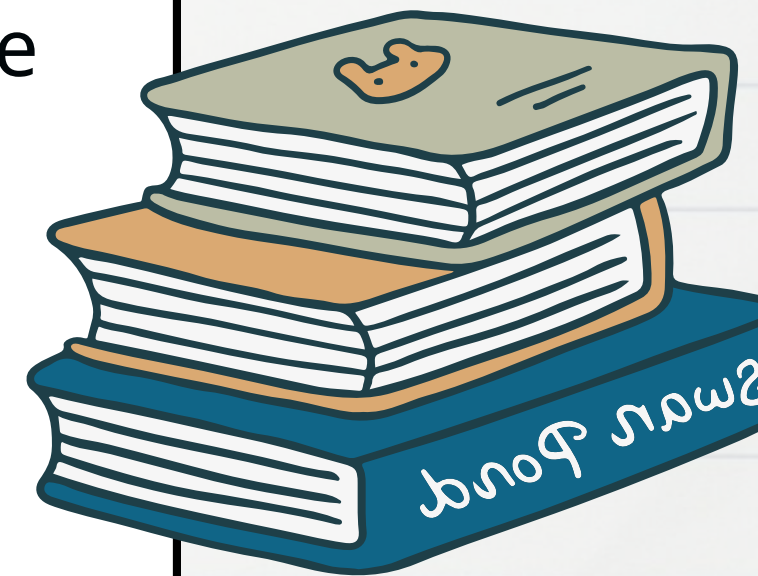
Парадигма

«Парадигма» «еуропа ғылымында», нақтырақ айтқанда, роман, герман топтарында, орыс тілдерінде жүйелі түрде тек бір мағынада қолданылмаған. Ол алғашында латын тіліне грек тілінде жарық көрген теологиялық жазбалар мен риторикалық еңбектер арқылы енген. Аталмыш ұғым бастапқы кезде «жағымды, жағымсыз мысалдардың айтылуы»; «өмірден алынған үлгілер» (итальян тілінде); «жүйе» және «заңдылық» (испан тілінде) деген сөздермен ұштаса беріліп келсе, кейін француз сөздіктерінде «мысал», ағылшын тілінде жазылған лексикографиялық зерттеулерде «үлгі немесе модель», «жалпы түсінік яки концепт», «лексеманың сөз түрлену мүмкіндіктерін айқындар септелу формалары» деген мағыналарда қарастырылған екен».



Кундық мағына

- бұл көзқарастар жүйесі жалпы көпшіліктің сұранысын өтей алатындай болу керек;
- әр парадигманың жақтаушылары бір ғылыми тәжірибеге немесе ережеге сүйенуге тиіс;
- ғылыми қалыпқа сәйкес, нәтижелер бір негізде орындалуы қажет, яғни парадигманың бір өкілі қол жеткізген нәтиже өзгелермен салыстырылғанда қайталанып, жалпылаушы, нақтылаушы не болмаса жоққа шығарушы сипатқа ие болғаны дұрыс; демек, парадигма жинақталушы қор қызметін атқарса, оның өкілдері сақталатын хабарды жаңа деректермен толықтыратын функцияны жүзеге асыру керек;
- бір парадигма көлемінде міндеттер өзіне дейінгі жетістіктерге сүйену мақсатында дәлелді жолмен айғақталуы қажет;
- ғылым социологиясына сай, бір парадигма көлемінде зерттеулер жүргізген ғалымдар арасындағы қарым-қатынас қажеттілігі дәйектелуі керек.



Парадигма

01



·парадигма нақты ғылым саласында қол жеткізген нәтижелерге сүйенеді;

02

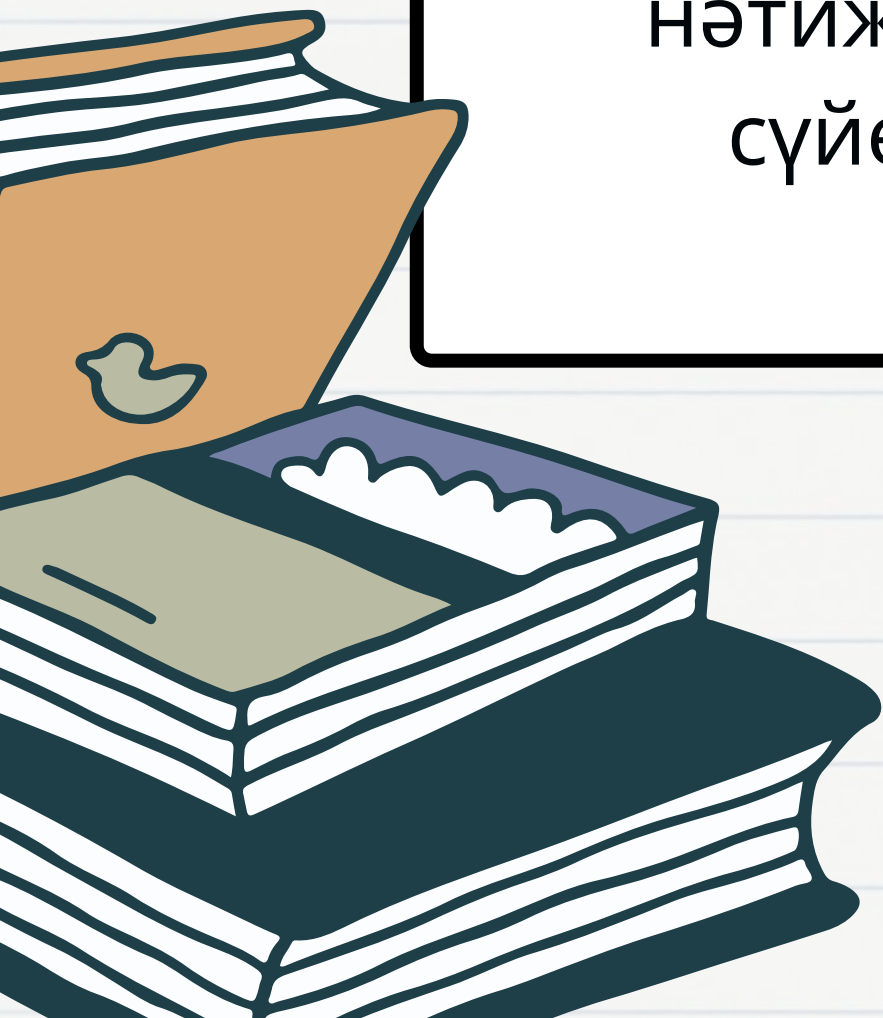


·ол ғылыми қауымдастықтың сол нәтижелерді қабылдауын негізге алады;

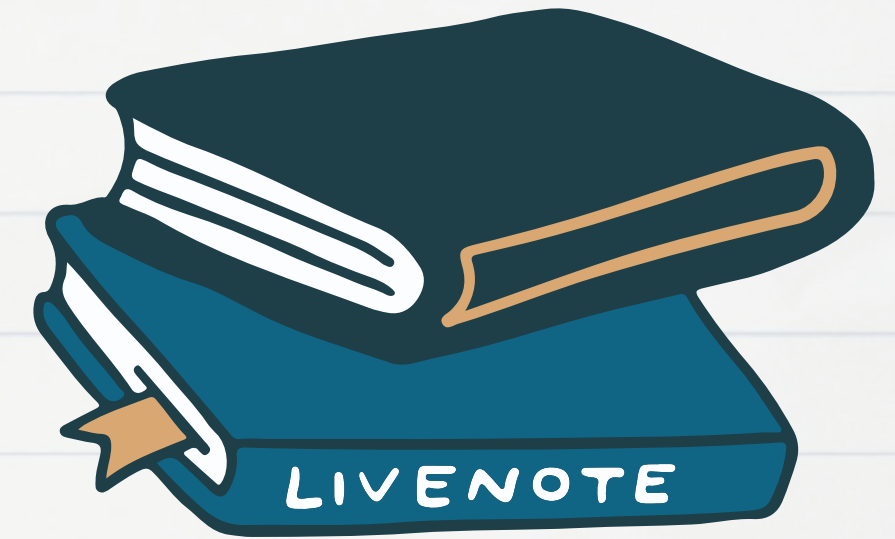
03



·парадигма белгілі бір үлгі бойынша нақты мәселелер мен олардың шешімін модельдеу идеясын қолдайды.



Парадигма



01

Салыстырмалы
тарихи

02

Жүйелік-
құрылымдық

03

Антропоцентрлік



"Салыстырмалы тарихи парадигма лингвистикадағы алғашқы парадигма болды, өйткені салыстырмалы тарихи әдіс тілді зерттеудің алғашқы арнайы әдісі болды. Бүкіл ХІХ ғасыр осы парадигманың қамқорлығымен өтті. Жүйелік-құрылымдық парадигма кезінде зейін тақырыпқа, затқа, атауға бағытталды, сондықтан сөз басты назарда болды", – деп жазады В. А.Маслова.

**Жүйелік-құрылымдық
парадигма ХХ ғасырдың 20-
жылдарында пайда болады. Бұл
парадигманың қалыптасуы
Фердинанд де Соссюрдің
идеяларымен байланысты.
Лингвистердің назары тілдік
жүйелерді сипаттауға, олардың
бірліктері мен деңгейлерінің
ерекшеліктеріне бағытталды.**





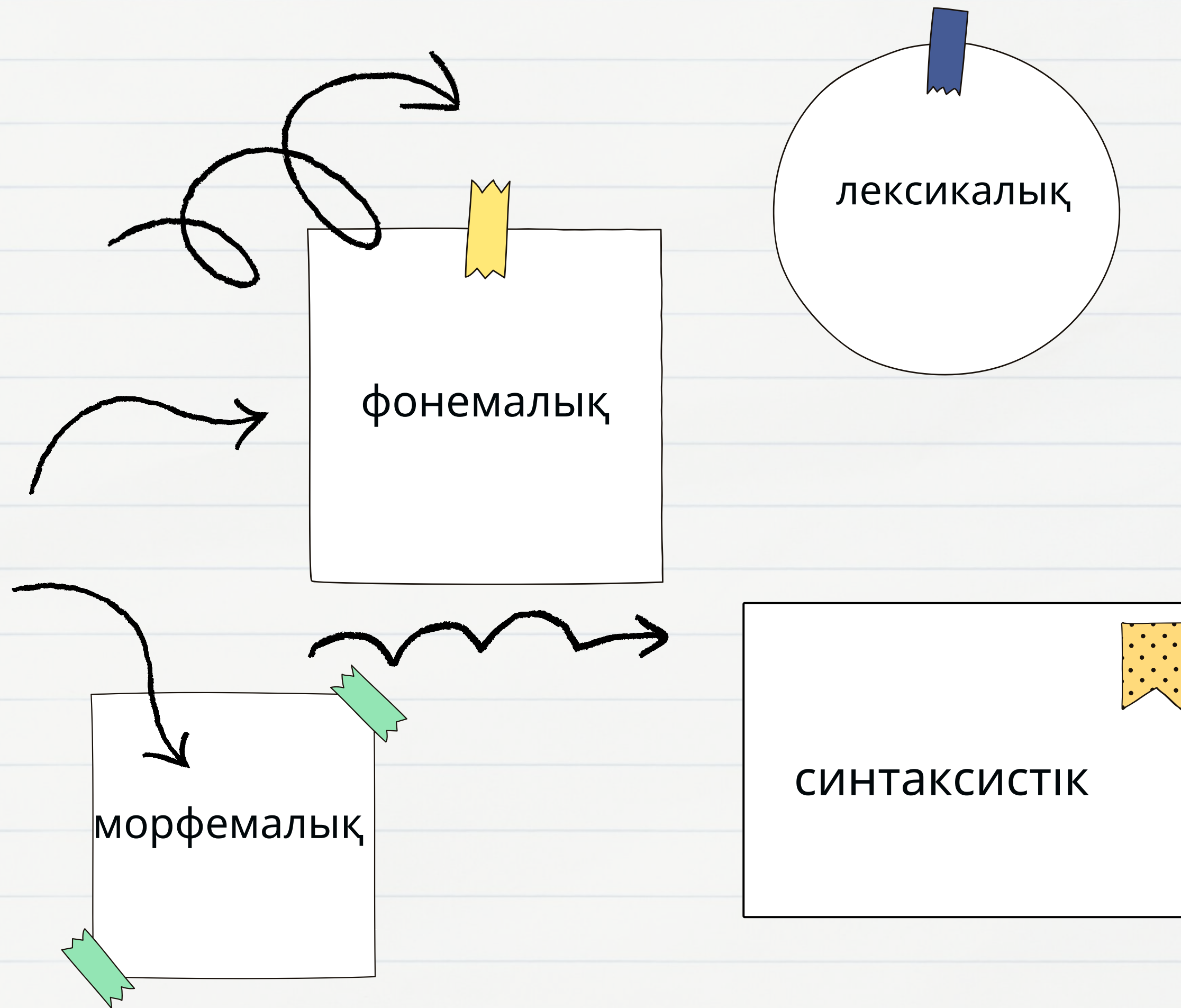
Антропоцентристік парадигма, В. А. Маслованың пікірінше, зерттеушінің мүдделерін объектіден таным субъектісіне ауыстырады, адам тілде талданады. Осы парадигма шеңберінде қалыптасатын негізгі бағыттар – КОГНИТИВТІ ЛИНГВИСТИКА ЖӘНЕ ЛИНГВОМӘДЕНИЕТТАНУ.

Тіл деңгейлері

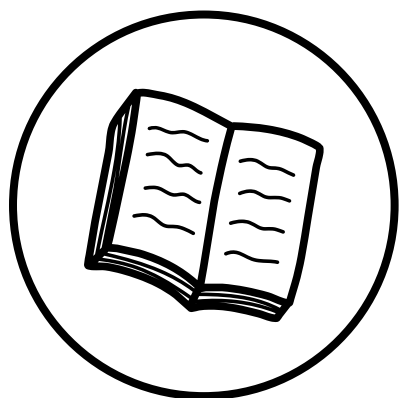
Тіл жүйесіндегі бірыңғай тіл бірліктері мен ережелердің жиынтығынан тұратын шағын жүйелер, бөлімдер тіл деңгейлерін жасайды. Тіл деңгейлері тіл механизмдері деп те аталады. Француз ғалымы Э.Бенвенист тіл «деңгейлерін» бөлек қарастырмай, оның орнына «деңгейлерді» талдап сипаттау қажет деп санайды. Оның себебін ғалым зерттелетін нысанды оны сипаттап талдау әдісінен бөлек қарастыруға болмайтындығымен түсіндіреді. Бұл, әрине, тіл деңгейлеріне біржақты көзқарас.



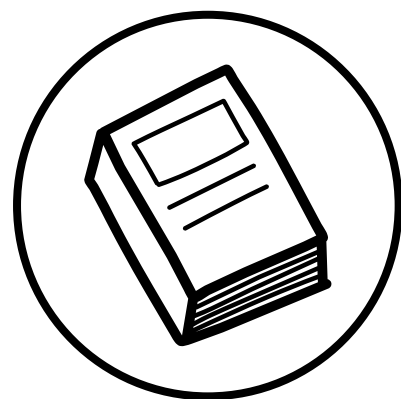
В.М.Солнцев тіл деңгейлерінің негізгі түрлері ретінде фонемалық, морфемалық, лексикалық, синтаксистік төрт деңгейді қарастырады.



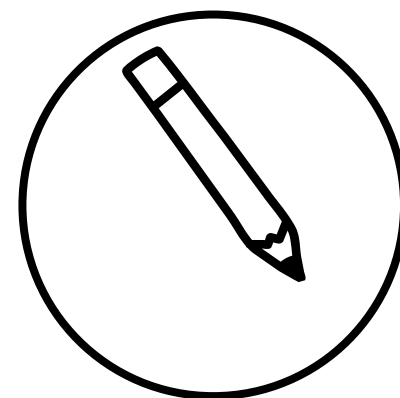
Тіл деңгейі мынадай принциптер негізінде қалыптасады:



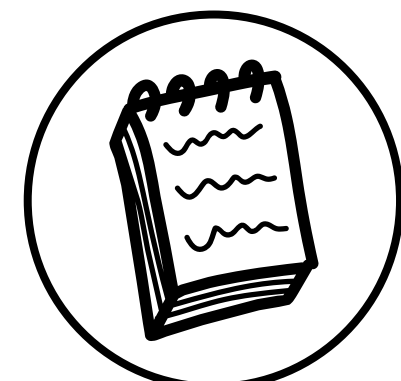
Бір деңгейге жататын тіл бірліктері біртектес болуы шарт. Мысалы, фонемалық деңгей біртектес фонемалар жүйесі мен олардың бірыңғай жиынтығынан тұрады



Бір деңгейге кіретін тіл элементтері одан жоғары келесі деңгейдің құрамына қатысты болуы шарт. Мысалы, фонемалық деңгейдегі тіл бірліктері өзінен жоғары бірлік болып табылатын сөздерді жасауға қатысып, морфемалық я лексикалық деңгейлермен байланысты болып келеді.



Тіл деңгейінің әрқайсысы басқа деңгейдің құрамына қатысты болғанымен, өзіне тән белгілерін, қасиетін, ерекшелігін жоймайды, өзінің дербестігін сақтайды.



Әрбір деңгей, оған кіретін тіл бірліктері әрі тілдік таңбалар болып табылады. Сөйтіп, бұл принциптерден, біріншіден, тіл деңгейлерінің төменнен жоғарыға қарай күрделеніп отыратынын, екіншіден, әрбір тіл деңгейінің автономиялық, яғни дербестік сипаты бар екенін байқаймыз.



**Назарыңызға
рахмет!**

